

PROCEDURA „NIEBIESKIEJ KARTY”

W OŚWIACIE



Spis treści

Wstęp.....	2
Zadania oświaty określone w ustawie o przeciwdziałaniu przemocy	5
Zadania z rozporządzenia Rady Ministrów w sprawie procedury „Niebieskie Karty” - dotyczące oświaty.....	6
Zadania szkół i pracowników oświaty	7
Procedura „Niebieskie Karty”	10
Wybrane definicje	11
Wybrane przepisy prawa	13

Załączniki: Propozycje rozwiązań formalnych na poziomie szkoły/placówki

1. Wzór zarządzenia dyrektora szkoły w sprawie wdrożenia procedury postępowania w przypadku podejrzenia, że stosowana jest przemoc w rodzinie,
2. Załącznik do zarządzenia dyrektora szkoły – oświadczenie pracownika,
3. Wniosek o zbadanie sytuacji opiekuńczej małoletniego,
4. Zawiadomienie organów ścigania,
5. Wzory - formularze „Niebieskie Karty”.

ROLA PROFESJONALISTY W OCHRONIE DZIECKA KRZYWDZONEGO

W dniu 1 sierpnia 2010 r. weszła w życie znowelizowana ustawa o przeciwdziałaniu przemocy w rodzinie. Zakłada ona m.in. opracowanie jednolitej procedury działań interwencyjnych w stosunku do rodzin, w których występuje zjawisko przemocy. Z uwagi na wieloaspektowość tego zjawiska procedura ta obejmuje działania interdyscyplinarne prowadzone przez określone instytucje i służby: policję, pomoc społeczną, gminne komisje rozwiązywania problemów alkoholowych, ochronę zdrowia, oświatę, a także instytucje wymiaru sprawiedliwości. Wymienione podmioty, w tym szkoły i placówki oświatowe, zobowiązane są – na zasadach określonych w rozporządzeniu Rady Ministrów z dnia 13 września 2011 r. – do stosowania procedury „Niebieskie Karty”.

W sytuacji krzywdzenia dziecka w rodzinie, nie do przecenienia jest rola profesjonalistów, a szczególnie pracowników oświaty. Z racji zawodu spotykają się z dziećmi codziennie i mają najlepsze warunki do wstępnej identyfikacji i rozpoznania występowania przemocy w rodzinie. Nauczyciele, pedagodzy mają największe możliwości zwrócenia uwagi na jego problemy, zmianę zachowania oraz zauważenie aktów przemocy. Często są oni jedynymi osobami, którym dziecko zaufa, i do których zwróci się o pomoc. Zatem spoczywa na nich odpowiedzialność za bezpieczeństwo dziecka w wielu wymiarach.

Małoletnie ofiary przemocy domowej są uczniami lub wychowankami szkół i placówek systemu oświaty. Dzieci i młodzież przebywają w nich przez wiele godzin dziennie. Na pracownikach tych instytucji ciąży więc obowiązek zauważenia symptomów przemocy, udzielenia wsparcia i zorganizowania im pomocy w ramach swoich kompetencji.

Konieczność stosowania procedury „Niebieskie Karty” jest dla szkół i placówek zadaniem nowym.

Niniejsze opracowanie stanowi wskazania prawno-organizacyjne i wsparcie dla pracowników oświaty w realizacji tego zadania. Oparte jest ono o doświadczenia i opracowania specjalistów w zakresie przeciwdziałania przemocy w rodzinie spoza resortu oświaty, jak i z instytucji oświatowych.

Rekomenduje się wdrożenie przez szkoły/placówki oświatowe *Procedury postępowania w przypadku podejrzenia stosowania przemocy rodzinie* w oparciu o niniejsze opracowanie, poprzez adaptację opisanych w nim kroków – stosownie do warunków danej szkoły.

**W SKŁAD ZESPOŁU OPRACOWUJĄCEGO PROCEDURĘ „NIEBIESKIE KARTY”
DLA OŚWIATY WCHODZILI:**

1. Członkowie Zespołu Zadaniowego ds. opracowania zaleceń, materiałów instruktażowych i procedur postępowania interwencyjnego osób realizujących zadania w zakresie zapobiegania i zwalczania przemocy w rodzinie, powołanego przez Dyrektora Wydziału Polityki Społecznej Małopolskiego Urzędu Wojewódzkiego:

- Renata Grochal – Z-ca Dyrektora Wydziału Polityki Społecznej Małopolskiego Urzędu Wojewódzkiego w Krakowie;
- Magdalena Rajska – Kierownik Oddziału Integracji Społecznej i Polityki Prorodzinnej, Wydział Polityki Społecznej Małopolskiego Urzędu Wojewódzkiego w Krakowie;
- Katarzyna Łach – inspektor wojewódzki, Wydział Polityki Społecznej Małopolskiego Urzędu Wojewódzkiego w Krakowie;
- Jerzy Szczepaniec – specjalista – superwizor w zakresie przeciwdziałania przemocy w rodzinie; ekspert w Wydziale Polityki Społecznej Małopolskiego Urzędu Wojewódzkiego w Krakowie;
- Nadkomisarz Izabela Dobkowska – Komenda Wojewódzka Policji w Krakowie Wydział Prewencji;
- Katarzyna Wojtanowicz – Regionalny Ośrodek Polityki Społecznej w Krakowie;
- Jadwiga Sadowska – wizytator Kuratorium Oświaty w Krakowie;
- Agnieszka Majewska-Siwiek – Małopolski Instytut Samorządu Terytorialnego i Administracji w Krakowie;
- Adam Białas – Kierownik Działu Koordynacji Filii - Miejski Ośrodek Pomocy Społecznej w Krakowie;
- Stanisław Myjak – Kierownik Gminnego Ośrodka Pomocy Społecznej w Zabierzowie;
- Iwona A. Wiśniewska – specjalista – superwizor w zakresie przeciwdziałania przemocy w Rodzinie; Dyrektor Ośrodka dla Osób Dotkniętych Przemocą w Krakowie;
- Sylwia Michalec-Jękot – Dyrektor Ośrodka Interwencji Kryzysowej w Myślenicach.

2. Specjaliści zaproszeni do udziału w pracach Zespołu:

- Małgorzata Łyżwińska-Kustra – Miejski Ośrodek Pomocy Społecznej w Krakowie;
- Joanna Hanusz – Dyrektor Poradni Psychologiczno-Pedagogicznej w Zabierzowie;
- Mariola Grandys – Wicedyrektor Szkoły Podstawowej w Dobczycach;
- Joanna Kaczmarczyk – pedagog w Gimnazjum Zespołu Szkół w Rząsce;
- Magdalena Macheta – pedagog w Gimnazjum Nr 20 w Zespole Szkół Ogólnokształcących Nr 18 w Krakowie;
- Beata Michta – pedagog w Szkole Podstawowej z Oddziałami Integracyjnymi Nr 162 w Krakowie;

- Alicja Maciaszek – pedagog w Szkole Podstawowej Nr 123 w Krakowie;
- Kazimierz Słupek – pedagog w Szkole Podstawowej Nr 111 w Krakowie.

W opracowaniu niniejszym korzystano m.in. z zapisów podręcznika „Przemoc wobec dziecka. Procedury interwencyjne w szkole” wydanej przez Ośrodek Rozwoju Edukacji w Warszawie.

Publikacja do pobrania: http://www.ore.edu.pl/strona-ore/index.php?option=com_phocadownload&view=category&download=535:przemoc-w-rodzinie-wobec-dziecka.-procedury-interwencyjne-w-szkole&id=55:profilaktyka-agresji-i-przemocy&Itemid=1148

Obowiązki nauczycieli i pracowników oświaty w zakresie przeciwdziałania przemocy w rodzinie wynikają z następujących aktów prawnych:

1. Ustawa o systemie oświaty z dnia 7 września 1991 r. (*Dz. U. z 2004 r. Nr 256, poz. 2572 z późn. zm.*)
2. Ustawa Karta Nauczyciela z dnia 26 stycznia 1982 r. (*Dz. U. z 2006 r. Nr 97, poz. 674 z późn. zm.*)
3. Ustawa z dnia 29 lipca 2005 r. o przeciwdziałaniu przemocy w rodzinie (*Dz. U. z 2005 r. Nr 180, poz. 1493 z późn. zm.*)
4. Rozporządzenie Rady Ministrów z dnia 13 września 2011 roku w sprawie procedury „Niebieskie Karty” oraz wzorów formularzy „Niebieska Karta” (*Dz. U. z 2011 r. nr 209, poz. 1245*)

I. ZADANIA OŚWIATY OKREŚLONE W USTAWIE O PRZECIWDZIAŁANIU PRZEMOCY.

1. Udział przedstawiciela oświaty w składzie Zespołu Interdyscyplinarnego (zw. dalej „ZI”) i Grupy Roboczej (zw. dalej „GR”)

Art. 9a.

1. Gmina podejmuje działania na rzecz przeciwdziałania przemocy w rodzinie, w szczególności w ramach pracy w Zespole Interdyscyplinarnym.
2. Zespół Interdyscyplinarny powołuje wójt, burmistrz albo prezydent miasta.
3. W skład Zespołu Interdyscyplinarnego wchodzi przedstawiciele:
 - 1) jednostek organizacyjnych pomocy społecznej;
 - 2) gminnej komisji rozwiązywania problemów alkoholowych;
 - 3) policji;

- 4) oświaty;
 - 5) ochrony zdrowia;
 - 6) organizacji pozarządowych.
10. Zespół Interdyscyplinarny może tworzyć Grupy Robocze w celu rozwiązania problemów związanych z wystąpieniem przemocy w rodzinie w indywidualnych przypadkach.
11. W skład Grup Roboczych wchodzi przedstawiciele:
- 1) jednostek organizacyjnych pomocy społecznej;
 - 2) gminnej komisji rozwiązywania problemów alkoholowych;
 - 3) policji;
 - 4) oświaty;
 - 5) ochrony zdrowia.
13. Członkowie Zespołu Interdyscyplinarnego oraz Grup Roboczych wykonują zadania w ramach obowiązków służbowych lub zawodowych.

2. Obowiązek podejmowania interwencji w oparciu o procedurę „Niebieskie Karty”.

Art. 9d.

1. Podejmowanie interwencji w środowisku wobec rodziny dotkniętej przemocą odbywa się w oparciu o procedurę „Niebieskie Karty” i nie wymaga zgody osoby dotkniętej przemocą w rodzinie.
2. Procedura „Niebieskie Karty” obejmuje ogół czynności podejmowanych i realizowanych przez przedstawicieli jednostek organizacyjnych pomocy społecznej, gminnych komisji rozwiązywania problemów alkoholowych, policji, oświaty i ochrony zdrowia, w związku z uzasadnionym podejrzeniem zaistnienia przemocy w rodzinie.
4. Wszczęcie procedury „Niebieskie Karty” następuje przez wypełnienie formularza „Niebieska Karta” w przypadku powzięcia, w toku prowadzonych czynności służbowych lub zawodowych, podejrzenia stosowania przemocy wobec członków rodziny lub w wyniku zgłoszenia dokonanego przez członka rodziny lub przez osobę będącą świadkiem przemocy w rodzinie.

3. Obowiązek zawiadamiania organów ścigania o podejrzeniu popełnienia przestępstwa z użyciem przemocy w rodzinie

Art. 12.

1. Osoby, które w związku z wykonywaniem swoich obowiązków służbowych lub zawodowych powzięły podejrzenie o popełnieniu ściganego z urzędu przestępstwa z użyciem przemocy w rodzinie, niezwłocznie zawiadamiają o tym policję lub prokuratora.
2. Osoby będące świadkami przemocy w rodzinie powinny zawiadomić o tym policję, prokuratora lub inny podmiot działający na rzecz przeciwdziałania przemocy w rodzinie.

II. ZADANIA Z ROZPORZĄDZENIA RADY MINISTRÓW W SPRAWIE PROCEDURY „NIEBIESKIE KARTY” - dotyczące oświaty.

§ 15. W ramach procedury przedstawiciel oświaty:

- 1) podejmuje działania, o których mowa w § 11 pkt 2 lit. a i c oraz pkt 3 i 5;
- 2) diagnozuje sytuację i potrzeby osoby, co do której istnieje podejrzenie, że jest dotknięta przemocą w rodzinie, w tym w szczególności wobec dzieci;
- 3) udziela kompleksowych informacji rodzicowi, opiekunowi prawnemu, faktycznemu lub osobie najbliższej o możliwościach pomocy psychologicznej prawnej, socjalnej i pedagogicznej oraz wsparcia w rodzinie, w tym o formach pomocy dzieciom świadczonych przez instytucje i podmioty na rzecz osób dotkniętych przemocą w rodzinie.

Zaleca się, aby każda szkoła, w porozumieniu z instytucjami lokalnymi zaangażowanymi w działania związane z przeciwdziałaniem przemocy w rodzinie, opracowała materiał informacyjny - w dowolnej formie - w którym zostaną zawarte informacje o miejscach i zakresie dostępnej pomocy.

§ 11. W ramach procedury pracownik socjalny jednostki organizacyjnej pomocy społecznej:

- 1) diagnozuje sytuację i potrzeby osoby, co do której istnieje podejrzenie, że jest dotknięta przemocą w rodzinie;
- 2) udziela kompleksowych informacji o:
 - a) możliwościach uzyskania pomocy, w szczególności psychologicznej, prawnej, socjalnej i pedagogicznej, oraz wsparcia, w tym o instytucjach i podmiotach świadczących specjalistyczną pomoc na rzecz osób dotkniętych przemocą w rodzinie;
 - b) formach pomocy dzieciom doznającym przemocy w rodzinie oraz instytucjach i podmiotach świadczących tę pomoc;
 - c) możliwościach podjęcia dalszych działań mających na celu poprawę sytuacji osoby, co do której istnieje podejrzenie, że jest dotknięta przemocą w rodzinie;
- 3) organizuje niezwłocznie dostęp do pomocy medycznej, jeżeli wymaga tego stan zdrowia osoby, co do której istnieje podejrzenie, że jest dotknięta przemocą w rodzinie;
- 4) zapewnia osobie, co do której istnieje podejrzenie, że jest dotknięta przemocą w rodzinie, w zależności od potrzeb, schronienie w całodobowej placówce świadczącej pomoc, w tym w szczególności w specjalistycznym ośrodku wsparcia dla ofiar przemocy w rodzinie;
- 5) może prowadzić rozmowy z osobami, wobec których istnieje podejrzenie, że stosują przemoc w rodzinie, na temat konsekwencji stosowania przemocy w rodzinie oraz informuje te osoby o możliwościach podjęcia leczenia lub terapii i udziale w programach oddziaływań korekcyjno-edukacyjnych dla osób stosujących przemoc w rodzinie.

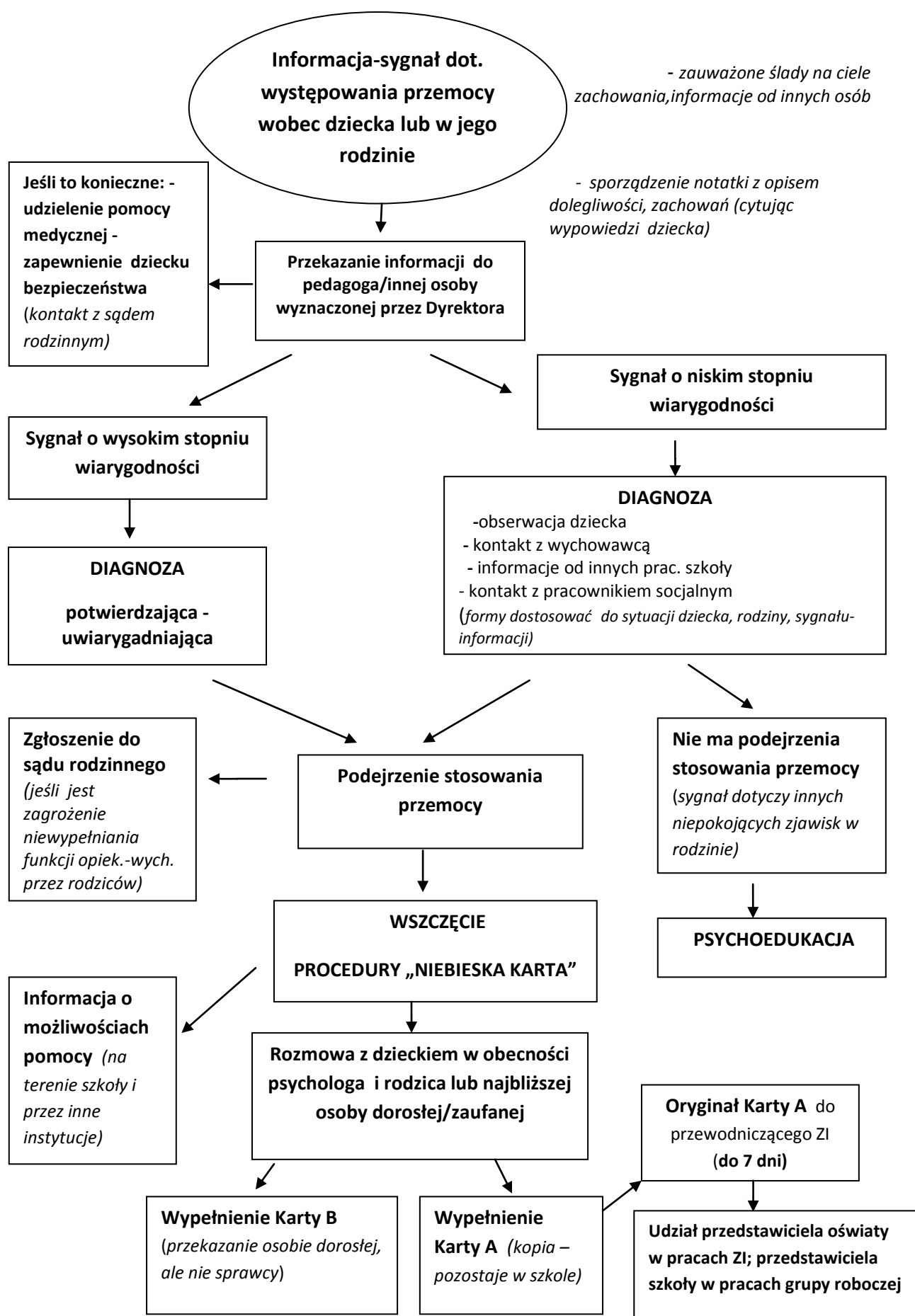
Zaleca się, aby każda szkoła gromadziła informacje i wiedzę o takich programach i możliwościach – miejscach ich realizacji.

III. ZADANIA SZKÓŁ I PRACOWNIKÓW OŚWIATY

Każda placówka oświatowa, udzielając pomocy krzywdzonemu dziecku powinna kierować się następującymi zasadami:

1. Nadzór nad działaniami związanymi z pomocą sprawuje dyrektor placówki oświatowej, który udziela wsparcia i pomocy osobom bezpośrednio zaangażowanym w pomoc danemu dziecku.
2. Pedagog szkolny powinien być koordynatorem pomocy krzywdzonemu dziecku. Dyrektor szkoły może powierzyć zadania związane z koordynacją innej osobie, przy czym zadania te pozostają nadal w rejestrze prowadzonym przez pedagoga.

W szkole, w której nie zatrudnia się pedagoga, zadania te powierza się innej przygotowanej do tego merytorycznie osobie.
3. Każdy pracownik szkoły, który poweźmie podejrzenie, że dziecko może być ofiarą przemocy domowej, ma obowiązek udzielić mu pomocy i przekazać informację o swoich spostrzeżeniach pedagogowi szkolnemu, wychowawcy danego ucznia lub dyrektorowi szkoły.
4. W przypadku potwierdzenia przesłanek podejrzenia o stosowaniu przemocy w stosunku do krzywdzonego dziecka bezwzględnie wszczynana jest procedura „Niebieskie Karty”.
5. W przypadku wystąpienia przesłanek mogących świadczyć o bezpośrednim zagrożeniu życia lub zdrowia dziecka zawiadamia się pracownika socjalnego, sąd rodzinny lub niezwłocznie składa się zawiadomienie do prokuratury rejonowej lub na policję o podejrzeniu popełnienia przestępstwa.
6. Działania z udziałem dziecka, co do którego istnieje podejrzenie, że jest dotknięte przemocą w rodzinie, powinny być przeprowadzane w miarę możliwości w obecności psychologa.
7. Pomoc dziecku krzywdzonemu powinna mieć charakter kompleksowy i odbywać się na podstawie długofalowego programu. Interwencja powinna trwać do czasu całkowitej poprawy sytuacji dziecka, nie zaś do momentu zaangażowania innych organów (sądu rodzinnego, organów ścigania).
8. Wszelkie działania związane z diagnozą i udzielaną pomocą winny być dokumentowane.



Szczegółowe zadania przedstawiciela oświaty (dot. schematu działań str. 8):

1. Wychowawca wraz z pedagogiem lub współpracującą z nim osobą zaufaną dokonują analizy informacji, w tym czynników ryzyka krzywdzenia dziecka, występujących w konkretnej rodzinie.
2. Pedagog szkolny przeprowadza konsultacje:
 - z pracownikiem socjalnym, w celu uzyskania danych o sytuacji rodzinnej z wywiadu środowiskowego. W przypadku braku danych zgłasza wniosek o przeprowadzenie takiego wywiadu;
 - z dzielnicowym w celu uzyskania informacji o ewentualnych interwencjach;
 - z kuratorem sądowym (jeżeli dana rodzina objęta jest kuratelą) w celu uzyskania informacji o sprawowanym nadzorze.
3. Wychowawca z pedagogiem/osobą wyznaczoną i osobą zaufaną ustalają, kto z nich (jednoosobowo) przeprowadzi rozmowę diagnostyczną z dzieckiem. Rozmowa taka powinna być prowadzona tylko jeden raz.
4. Rozmowa diagnostyczna z dzieckiem.
5. Na podstawie wszystkich uzyskanych informacji następuje określenie stopnia zagrożenia bezpieczeństwa dziecka, w tym konieczności lub braku konieczności odizolowania dziecka od rodziny.
6. Po diagnozie, w wyniku której określa się, że istnieje realne zagrożenie dla życia dziecka ze strony jego rodziny - pedagog/osoba wyznaczona, wypełnia – zgodnie z procedurą „Niebieskie Karty” (str. 10) – „Niebieską Kartę A” i niezwłocznie przekazuje ją przewodniczącemu Zespołu Interdyscyplinarnego;
7. W przypadku, gdy w wyniku diagnozy nie podejrzewa się stosowania przemocy:
 - pedagog/osoba wyznaczona i wychowawca oceniają szansę współpracy przynajmniej z jednym z rodziców,
 - przeprowadzają rozmowę z rodzicem/rodzicami,
 - pedagog/osoba wyznaczona i wychowawca zawierają kontrakt z rodzicami o współpracy na rzecz poprawy sytuacji dziecka i rodziny. Informują o swoim dalszym ewentualnym postępowaniu w razie niedotrzymania warunków umowy (założenie „Niebieskiej Karty”);
8. Równoległe z działaniami opisanymi powyżej, pedagog/osoba wyznaczona podejmuje i koordynuje działania wynikające z potrzeb dziecka i rodziny w kierunku:

Wzmocnienia dziecka:

- zapewnia mu odpowiednio do potrzeb i w uzgodnieniu z rodzicami, konsultacje psychologiczno-pedagogiczne, ewentualnie psychiatryczne w opiekującej się szkołą poradni psychologiczno-pedagogicznej,
- wskazuje instytucje udzielające innych form pomocy (terapię indywidualną, grupową, zajęcia świetlicowe, warsztaty) – w uzgodnieniu z rodzicami i adekwatnie do potrzeb;

Wspierania rodziny:

- wskazuje adekwatne do potrzeb, instytucje oferujące: poradnictwo, konsultacje psychologiczne, terapię uzależnień, terapię dla sprawców przemocy, warsztaty umiejętności wychowawczych.

IV. PROCEDURA „NIEBIESKIE KARTY”

1. Wszczęcie procedury następuje poprzez wypełnienie formularza „Niebieska Karta – A” (tu: przez pracownika oświaty):
 - w obecności osoby, co do której istnieje podejrzenie, że jest dotknięta przemocą w rodzinie,
 - w przypadku podejrzenia stosowania przemocy wobec dziecka, czynności podejmowane i realizowane w ramach procedury (działania), przeprowadza się w obecności rodzica, opiekuna prawnego lub faktycznego,
 - jeżeli osobami stosującymi przemoc w rodzinie są osoby wymienione powyżej - działania z udziałem dziecka przeprowadza się w **obecności pełnoletniej osoby najbliższej** w rozumieniu art. 115 §11 ustawy z dnia 6 czerwca 1997 r. — Kodeks karny (Dz. U. z 1997 Nr 88, poz. 553 z późn. zm.) (*cyt.: §11. Osobą najbliższą jest małżonek, wstępny, zstępny, rodzeństwo, powinowaty w tej samej linii lub stopniu, osoba pozostająca w stosunku przysposobienia oraz jej małżonek, a także osoba pozostająca we wspólnym pożyciu*).
2. Formularz „Niebieska Karta – A” przekazuje się do przewodniczącego „ZI” (do 7 dni) – kopia wypełnionego formularza pozostaje w szkole/placówce.
3. Przewodniczący „ZI” nie później niż w ciągu 3 dni od jej otrzymania przekazuje go członkom „ZI” lub „GR”.
4. Formularz „Niebieska Karta – B” przekazuje się rodzicowi, opiekunowi prawnemu lub faktycznemu albo osobie, która zgłosiła podejrzenie stosowania przemocy, a która nie jest sprawcą przemocy.
5. Członkowie „ZI” lub „GR” dokonują analizy sytuacji rodziny i wypełniają formularz „Niebieska Karta – C”.
6. Niestawiennictwo osoby doznającej przemocy nie wstrzymuje prac „ZI” lub „GR”.
7. W pracach „ZI” lub „GR” powinien brać udział przedstawiciel oświaty, który zainicjował wszczęcie procedury „Niebieskie Karty”.

V. WYBRANE DEFINICJE

(opracowane na podstawie:

- ustawy o przeciwdziałaniu przemocy w rodzinie,
- Informatora opracowanego w ramach przyjętego przez Sejmik Województwa Małopolskiego, Małopolskiego Programu Polityki Prorodzinnej na lata 2004 – 2007) pt.: „Przemoc w Rodzinie. Poradnik dla osób doznających przemocy w rodzinie”.

1. **Przemoc w rodzinie** - należy przez to rozumieć jednorazowe albo powtarzające się umyślne działanie lub zaniechanie naruszające prawa lub dobra osobiste członków rodziny lub zamieszkujących wspólnie osób, w szczególności narażające te osoby na niebezpieczeństwo utraty życia, zdrowia, naruszające ich godność, nietykalność cielesną, wolność, w tym seksualną, powodujące szkody na ich zdrowiu fizycznym lub psychicznym, a także wywołujące cierpienia i krzywdy moralne u osób dotkniętych przemocą.
2. **Przemocą** jest – wykorzystujące przewagę w relacji lub dążące do jej uzyskania - fizyczne lub umysłowe działanie na szkodę innych osób, wykorzystywanie seksualne, zaniedbywanie lub maltretowanie dziecka poniżej 18 roku życia przez osobę, która jest odpowiedzialna za jego pomyślny rozwój oraz działania będące zagrożeniem dla jego rozwoju. Można wyróżnić następujące formy krzywdzenia: przemoc fizyczna, maltretowanie psychiczne (emocjonalne), zaniedbywanie, wykorzystywanie seksualne.
3. **Przemoc fizyczna** – są to wszelkie działania polegające na użyciu siły i prowadzące do nieprzypadkowych urazów, zranień, stłuczeń, złamań czy zasinień. Do tej kategorii zalicza się między innymi: popychanie, odpychanie, obezwładnianie, uderzanie, policzkowanie, szczypanie, kopanie, duszenie, bicie otwartą dłońią, pięścią lub różnymi przedmiotami, poparzenie, porzucenie w niebezpiecznej okolicy, straszenie bronią lub jej użyciem i inne.
4. **Przemoc psychiczna** - to umyślne działania wykorzystujące nie siłę fizyczną, lecz mechanizmy psychologiczne, powodujące zachwianie pozytywnego obrazu własnej osoby u ofiary, obniżenie u niej poczucia własnej wartości, pojawienie się stanów lękowych i nerwicowych. Przejawami tego rodzaju przemocy są: odmowa uczuć, brak zainteresowania, szacunku, nieustanna krytyka, wyśmiewanie poglądów, wyznania religijnego, żądanie posłuszeństwa, narzucanie poglądów, wmawianie choroby psychicznej, kontrola i utrudnianie kontaktów z innymi osobami, zawstydzanie, upokarzanie, wyzywanie, grożenie, ograniczanie snu, jedzenia itp.
5. **Przemoc ekonomiczna** – to działania prowadzące do całkowitego finansowego uzależnienia ofiary od sprawcy, realizowane między innymi w drodze niezaspokajania podstawowych materialnych potrzeb rodziny, uniemożliwianie podjęcia pracy zarobkowej, utrudnianie aktywności zawodowej, odbieranie pieniędzy, okradanie, wyliczanie wydatków itp.

6. **Zaniedbanie dziecka** – to niezaspokojenie podstawowych potrzeb biologicznych (związanych z odżywianiem, ubieraniem, schronieniem, higieną, opieką medyczną) i psychicznych (miłość, bezpieczeństwo, przynależność etc.) dzieci. Zaniedbywanie występuje także wtedy, gdy dziecko ma zaspokojone potrzeby biologiczne, natomiast nie ma zagwarantowanej prawidłowej stymulacji poznawczej.
7. **Przemoc seksualna** – polega na wymuszaniu niechcianych przez ofiarę zachowań w celu zaspokojenia potrzeb seksualnych sprawcy, dokonywane poprzez: przymuszanie do pożycia seksualnego, wymaganie na ofierze nieakceptowanych pieszczot i praktyk seksualnych, przymuszanie do seksu z osobami trzecimi, krytykę zachowań seksualnych ofiary, wymuszanie sadystycznych form pożycia seksualnego, przymuszanie do oglądania pornografii, zmuszanie do prostytucji, gwałt.
8. **Znęcanie się** – to działanie lub zaniechanie polegające na umyślnym zadawaniu bólu fizycznego lub dolegliwych cierpień moralnych, powtarzających się, albo jednorazowym, lecz intensywnym i rozciągniętym w czasie np. bicie, straszenie, znieważanie.
9. **Porzucenie** – to nieuzasadnione sytuacją oddalenie się od osoby, wymagającej troszczenia się o nią bez zapewnienia jej opieki ze strony innych osób lub instytucji.
10. **Władza rodzicielska** – to ogół praw i obowiązków względem dziecka, mających na celu zapewnienie mu należytej pieczy i strzeżenie jego interesów.
11. **„Osoba zaufania”** – to osoba bezpieczna dla dziecka, z którą rozmawia o swojej sytuacji i darzy ją zaufaniem. Może nią być każdy pracownik szkoły wybrany przez dziecko jako „patron” jego sprawy. „Osoba zaufania” pozostaje w stałym kontakcie z dzieckiem i pedagogiem uczestnicząc w działaniach mających na celu pomoc dziecku. „Osoba zaufania” współpracuje, zgodnie z zasadą poufności, z innymi kolegami i koleżankami korzystając także z kompetencji innych służb, w tym zespołu interdyscyplinarnego (grupy roboczej).

Każdy powinien dolożyć wszelkich starań by zachować wrażliwość i uważność na potrzeby dziecka, a udzielając mu wsparcia i ochrony przed przemocą nie utrzymywać jego sprawy w tajemnicy lecz poinformować je, że w związku z powagą sprawy, włączy do pomocy inne zaufane osoby.

VI. WYBRANE PRZEPISY PRAWA

W przypadku podejrzenia stosowania przemocy wobec dziecka przez członków jego rodziny podstawą do realizacji zadań w tym zakresie przez przedstawiciela oświaty jest wszczęcie procedury „Niebieskie Karty” w oparciu o przepisy:

- Ustawa o zmianie ustawy o przeciwdziałaniu przemocy w rodzinie oraz niektórych innych ustaw z dnia 10 czerwca 2010 r. (Dz. U. z 2005 . Nr 180, poz. 1493 z późn. zm.)
- Rozporządzenie Rady Ministrów z dnia 13 września 2011 roku w sprawie procedury „Niebieskie Karty” oraz wzorów formularzy „Niebieska Karta” (Dz. U. z 2011 r. nr 209, poz. 1245 z późn. zm.).

Odpowiedzialność dyrektorów, nauczycieli oraz pedagogów szkolnych w zakresie udzielania pomocy dziecku wynika z następujących przepisów prawa:

- Ustawa o systemie oświaty z dnia 7 września 1991 r (Dz. U. z 2004 r . Nr 256, poz. 2572 z późn. zm.).

art. 4 – „...*nauczyciel w swojej pracy kieruje się dobrem uczniów, troską o ich zdrowie, postawę moralną i obywatelską z poszanowaniem godności osobistej ucznia*”

- Ustawa Karta Nauczyciela z dnia 26 stycznia 1982 r. (Dz. U. z 2006 r. Nr 97, poz. 674 z późn. zm.)

art. 6 – „... *nauczyciel obowiązany jest rzetelnie realizować zadania związane z powierzonym mu stanowiskiem oraz podstawowymi funkcjami szkoły: dydaktyczną, wychowawczą i opiekuńczą: wspierać każdego ucznia w jego rozwoju oraz dążyć do pełni własnego rozwoju osobowego ...).*”

- Rozporządzenie Ministra Edukacji Narodowej z dnia 30 kwietnia 2013 r. w sprawie zasad udzielania i organizacji pomocy psychologiczno-pedagogicznej w publicznych przedszkolach, szkołach i placówkach (Dz. U. 2013 r. poz. 532).

„Pomoc psychologiczno – pedagogiczna polega na:

- *diagnozowaniu środowiska ucznia,*
- *podejmowaniu działań interwencyjnych w sytuacjach kryzysowych”.*

Obowiązek podjęcia działań w sytuacji krzywdzenia dziecka wprost określają :

Art. 304 ust. 1 kodeksu postępowania karnego (kpk) – „... każdy dowiedziawszy się o popełnieniu przestępstwa ściganego z urzędu ma społeczny obowiązek zawiadomić o tym prokuratora lub Policję”. Przestępstwa ścigane z urzędu m. in. to: wykorzystywanie seksualne, kazirodztwo, pornografia, stręczycielstwo, znęcanie się nad rodziną, rozpijanie

małoletniego, porzucenie małoletniego poniżej 15 lat, uprowadzenie małoletniego poniżej 15 lat.

Art. 304 ust. 2 kpk - na instytucjach państwowych i samorządowych, które w związku ze swoją działalnością powzięły informację o popełnieniu przestępstwa ściganego z urzędu spoczywa obowiązek niezwłocznego zawiadomienia o tym prokuratora lub Policji.

Art. 572 § 1 i 2 kodeksu postępowania cywilnego - każdy obowiązany jest zawiadomić o krzywdzeniu dziecka sąd opiekuńczy. Obowiązek ten ciąży przede wszystkim na organizacjach i zakładach zajmujących się opieką nad dziećmi.

Ustawa o przeciwdziałaniu przemocy w rodzinie art. 12.1. – osoby, które w związku z wykonywaniem swoich obowiązków służbowych lub zawodowych powzięły podejrzenie o popełnieniu ściganego z urzędu przestępstwa z użyciem przemocy wobec członków rodziny mają obowiązek niezwłocznie zawiadomić o tym Policję lub prokuratora.

Ustawa o przeciwdziałaniu przemocy w rodzinie art. 12.2. – osoby będące świadkami przemocy w rodzinie powinny zawiadomić o tym Policję lub prokuratora lub inny podmiot działający na rzecz przeciwdziałania przemocy w rodzinie.

Art. 162 kodeksu karnego (kk) – kto człowiekowi znajdującemu się w położeniu grożącym bezpośredniemu niebezpieczeństwu utraty życia lub ciężkiego uszczerbku na zdrowiu nie udziela pomocy mogąc jej udzielić bez narażenia siebie lub innej osoby na niebezpieczeństwo utraty życia lub ciężkiego uszczerbku na zdrowiu - podlega karze pozbawienia wolności do lat 3.

Wybrane przepisy krajowych aktów prawnych chroniących dziecko przed przemocą.

Art. 160 kk (narażenie na niebezpieczeństwo):

§ 1. Kto naraża człowieka na bezpośrednie niebezpieczeństwo utraty życia albo ciężkiego uszczerbku na zdrowiu, podlega karze pozbawienia wolności do lat 3.

§ 2. Jeżeli na sprawcy ciąży obowiązek opieki nad osobą narażoną na niebezpieczeństwo, podlega karze pozbawienia wolności od 3 miesięcy do lat 5.

§ 3. Jeżeli sprawca czynu określonego w § 1 lub 2 działa nieumyślnie, podlega grzywnie, karze ograniczenia wolności albo pozbawienia wolności do roku.

§ 4. Nie podlega karze za przestępstwo określone w § 1-3 sprawca, który dobrowolnie uchylił grożące niebezpieczeństwo.

§ 5. Ściganie przestępstwa określonego w § 3 następuje na wniosek pokrzywdzonego (§ 1 i 2 ścigane z urzędu, § 3 ścigane na wniosek).

Art. 197 kk (zgwałcenie):

§ 1. Kto przemocą, groźbą bezprawną lub podstępem doprowadza inną osobę do obcowania płciowego, podlega karze pozbawienia wolności od lat 2 do 12. § 2. Jeżeli sprawca, w sposób

określony w § 1, doprowadza inną osobę do poddania się innej czynności seksualnej albo wykonania takiej czynności, podlega karze pozbawienia wolności od 6 miesięcy do lat 8.

§ 3. Jeżeli sprawca dopuszcza się zgwałcenia wspólnie z inną osobą, podlega karze pozbawienia wolności na czas nie krótszy od lat 3.

§ 4. Jeżeli sprawca czynu określonego w § 1-3 działa ze szczególnym okrucieństwem, podlega karze pozbawienia wolności na czas nie krótszy od lat 5.

(ścigane z oskarżenia prywatnego – obecnie trwają prace aby było ścigane z urzędu przepisy mają wejść w życie 27 stycznia 2014 roku).

Art. 199 kk (nadużycie zależności):

§ 1. Kto, przez nadużycie stosunku zależności lub wykorzystanie krytycznego położenia, doprowadza inną osobę do obcowania płciowego lub do poddania się innej czynności seksualnej albo do wykonania takiej czynności, podlega karze pozbawienia wolności do lat 3.

§ 2. Jeżeli czyn określony w § 1 został popełniony na szkodę małoletniego, sprawca podlega karze pozbawienia wolności od 3 miesięcy do lat 5.

§ 3. Karze określonej w § 2 podlega, kto doprowadza małoletniego do obcowania płciowego lub poddania się innej czynności seksualnej albo do wykonania takiej czynności, nadużywając zaufania lub udzielając mu korzyści majątkowej lub osobistej, albo jej obietnicy.

(§ 1 ścigane z oskarżenia prywatnego § 2 i 3 ścigane z oskarżenia publicznego w zakresie czynów skierowanych przeciwko małoletnim),

Art. 200 kk (czyn lubieżny):

§ 1. Kto obcuje płciowo z małoletnim poniżej lat 15 lub dopuszcza się wobec takiej osoby innej czynności seksualnej lub doprowadza ją do poddania się takim czynnościom albo do ich wykonania, podlega karze pozbawienia wolności od lat 2 do 12.

§ 2. Tej samej karze podlega, kto w celu zaspokojenia seksualnego prezentuje małoletniemu poniżej lat 15 wykonanie czynności seksualnej.

(ścigane z urzędu).

Art. 201 kk (kazirodztwo):

Kto dopuszcza się obcowania płciowego w stosunku do wstępnego, zstępnego, przysposobionego, przysposabiającego, brata lub siostry, podlega karze pozbawienia wolności od 3 miesięcy do lat 5.

(ścigane z urzędu).

Art. 202 kk (rozpowszechnianie pornografii):

§ 1. Kto publicznie prezentuje treści pornograficzne w taki sposób, że może to narzucić ich odbiór osobie, która tego sobie nie życzy, podlega grzywnie, karze ograniczenia wolności albo pozbawienia wolności do roku.

§ 2. Kto małoletniemu poniżej lat 15 prezentuje treści pornograficzne lub udostępnia mu przedmioty mające taki charakter albo rozpowszechnia treści pornograficzne w sposób zapoznania się z nimi, podlega grzywnie, karze ograniczenia wolności albo pozbawienia wolności do lat 2.

§ 3. Kto w celu rozpowszechniania produkuje, utrwała lub sprowadza, przechowuje lub posiada albo rozpowszechnia lub publicznie prezentuje treści pornograficzne z udziałem

małoletniego albo treści pornograficzne związane z prezentowaniem przemocy lub posługiwaniem się zwierzęciem, podlega karze pozbawienia wolności od 6 miesięcy do lat 8.

§ 4. Kto utrwała treści pornograficzne z udziałem małoletniego poniżej lat 15, podlega karze pozbawienia wolności od roku do lat 10.

§ 4a. Kto sprowadza, przechowuje lub posiada treści pornograficzne z udziałem małoletniego poniżej lat 15, podlega karze pozbawienia wolności od 3 miesięcy do lat 5.

§ 4b. Kto produkuje, rozpowszechnia, prezentuje, przechowuje lub posiada treści pornograficzne przedstawiające wytworzony albo przetworzony wizerunek małoletniego uczestniczącego w czynności seksualnej podlega grzywnie, karze ograniczenia wolności albo pozbawienia wolności do lat 2.

§ 5. Sąd może orzec przepadek narzędzi lub innych przedmiotów, które służyły lub były przeznaczone do popełnienia przestępstw określonych w § 1-4 b, chociażby nie stanowiły własności sprawcy (ściganie z urzędu).

Art. 204 kk (zmuszanie do prostytucji):

§ 1. Kto, w celu osiągnięcia korzyści majątkowej, nakłania inną osobę do uprawiania prostytucji lub jej to ułatwia, podlega karze pozbawienia wolności do lat 3.

§ 2. Karze określonej w § 1 podlega, kto czerpie korzyści majątkowe z uprawiania prostytucji przez inną osobę.

§ 3. Jeżeli osoba określona w § 1 lub 2 jest małoletnim, sprawca podlega karze pozbawienia wolności od roku do lat 10.

§ 4. Karze określonej w § 3 podlega, kto zwabia lub uprowadza inną osobę w celu uprawiania prostytucji za granicą.
(ścigane z urzędu).

Art. 207 kk (znęcanie się):

§ 1. Kto znęca się fizycznie lub psychicznie nad osobą najbliższą lub nad inną osobą pozostającą w stałym lub przemijającym stosunku zależności od sprawcy albo nad małoletnim lub osobą nieporadną ze względu na jej stan psychiczny lub fizyczny, podlega karze pozbawienia wolności od 3 miesięcy do lat 5.

§ 2. Jeżeli czyn określony w § 1 połączony jest ze stosowaniem szczególnego okrucieństwa, sprawca podlega karze pozbawienia wolności od roku do lat 10.

§ 3. Jeżeli następstwem czynu określonego w § 1 lub 2 jest targnięcie się pokrzywdzonego na własne życie, sprawca podlega karze pozbawienia wolności od lat 2 do 12.
(ścigane z urzędu).

Art. 208 kk (rozpijanie małoletniego):

Kto rozpija małoletniego, dostarczając mu napoju alkoholowego, ułatwiając jego spożycie lub nakłaniając go do spożycia takiego napoju, podlega grzywnie, karze ograniczenia wolności albo pozbawienia wolności do lat 2.

(ścigane z urzędu).

Art. 209 kk (uchylanie się od alimentacji):

§ 1. Kto uporczywie uchyla się od wykonania ciążącego na nim z mocy ustawy lub orzeczenia sądowego obowiązku opieki przez niełożenie na utrzymanie osoby najbliższej

lub innej osoby i przez to naraża ją na niemożność zaspokojenia podstawowych potrzeb życiowych, podlega grzywnie, karze ograniczenia wolności albo pozbawienia wolności do lat 2.

§ 2. Ściganie następuje na wniosek pokrzywdzonego, organu pomocy społecznej lub organu podejmującego działania wobec dłużnika alimentacyjnego.

§ 3. Jeżeli pokrzywdzonemu przyznano odpowiednie świadczenia rodzinne albo świadczenia pieniężne wypłacane w przypadku bezskuteczności egzekucji alimentów, ściganie odbywa się z urzędu.

(ściganie następuje na wniosek pokrzywdzonego, organu pomocy społecznej lub organu udzielającego odpowiedniego świadczenia rodzinnego lub zaliczki alimentacyjnej. Jeżeli pokrzywdzonemu przyznano odpowiednie świadczenie rodzinne albo zaliczkę alimentacyjną - ściganie odbywa się z urzędu).

Art. 210 kk (porzucenie):

§ 1. Kto wbrew obowiązkowi troszczenia się o małoletniego poniżej lat 15 albo o osobę nieporadną ze względu na jej stan psychiczny lub fizyczny osobę tę porzuca, podlega karze pozbawienia wolności do lat 3.

§ 2. Jeżeli następstwem czynu jest śmierć osoby określonej w § 1, sprawca podlega karze pozbawienia wolności od 6 miesięcy do lat 8.

(ścigane z urzędu).

Art. 211 kk (uprowadzenie lub zatrzymanie małoletniego – kidnaping):

Kto, wbrew woli osoby powołanej do opieki lub nadzoru, uprowadza lub zatrzymuje małoletniego poniżej lat 15 albo osobę nieporadną ze względu na jej stan psychiczny lub fizyczny, podlega karze pozbawienia wolności do lat 3.

(ścigane z urzędu).

Art. 217 kk (naruszenie nietykalności cielesnej):

§ 1. Kto uderza człowieka lub w inny sposób narusza jego nietykalność cielesną, podlega grzywnie, karze ograniczenia wolności albo pozbawienia wolności do roku.

§ 2. Jeżeli naruszenie nietykalności wywołało wyzywające zachowanie się pokrzywdzonego albo jeżeli pokrzywdzony odpowiedział naruszeniem nietykalności, sąd może odstąpić od wymierzenia kary.

§ 3. Ściganie odbywa się z oskarżenia prywatnego.

(ścigane z oskarżenia prywatnego).

ZAŁĄCZNIK 1 - *Wzór zarządzenia dyrektora szkoły w sprawie wdrożenia procedury postępowania w przypadku podejrzenia, że stosowana jest przemoc w rodzinie.*

Zarządzenie wewnętrzne nr .../201...

Dyrektora szkoły/placówki oświatowej Nr.....

z dnia

Dotyczy: wdrożenia procedury postępowania w przypadku podejrzenia stosowania przemocy w rodzinie.

Na podstawie: Ustawy z dnia 29 lipca 2005 r. o przeciwdziałaniu przemocy w rodzinie (Dz. U. z 2005 r. Nr 180, poz. 1493 z późn. zm.), Rozporządzenia Rady Ministrów z dnia 13 września 2011 roku w sprawie procedury „Niebieskie Karty” oraz wzorów formularzy „Niebieska Karta” (Dz. U. z 2011 roku nr 209, poz. 1245 z późn. zm.) zarządzam, co następuje:

§ 1

Niniejsze Zarządzenie wdraża w życie „Procedurę „Niebieskie Karty” w oświacie” określającą zasady postępowania pracowników szkoły/placówki Nr w sytuacji podejrzenia stosowania przemocy w rodzinie - w oparciu o obowiązujące w tym zakresie przepisy prawa.

§ 2

Treść Procedury, o której mowa w § 1 zawarta jest w Załączniku nr 1 do niniejszego Zarządzenia.

§ 3

1. Zarządzenie niniejsze wchodzi w życie z dniem
2. Pracownicy szkoły/placówki oświatowej zobowiązani są złożyć pisemne oświadczenie o zapoznaniu się z postanowieniami niniejszego Zarządzenia (Załącznik Nr 2).

**Załącznik 2
do Zarządzenia Nr**

Dyrektora szkoły/placówki oświatowej Nr.....

.....
/ imię i nazwisko pracownika/

.....
/ stanowisko służbowe/

O Ś W I A D C Z E N I E

Niniejszym oświadczam , że zapoznałem/łam się z przepisami zarządzenia wewnętrznego nr Dyrektora szkoły/placówki oświatowej Nr ... w

ul. , dotyczącymi procedur wdrożenia postępowania w przypadku podejrzenia stosowania przemocy w rodzinie.

Przyjmuję do stosowania , dnia

.....
/podpis pracownika/

Załącznik Nr 3

WNIOSEK O ZBADANIE SYTUACJI OPIEKUŃCZEJ MAŁOLETNIEGO/CH

(miejsowość, data)

(dane osoby/instytucji zgłaszającej)

Sąd Rejonowy w

Wydział Rodzinny i Nieletnich

Wniosek o zbadanie sytuacji opiekuńczej małoletniego/ch

Na podstawie art. 572 § 2 k.p.c. informuję o nieprawidłowej sytuacji opiekuńczej małoletniego

.....
(imię, nazwisko),

ur.....zam.....

Uzasadnienie

(należy tu opisać sytuację opiekuńczą dziecka z podaniem wszystkich posiadanych przez osobę/instytucję zgłaszającą danych, dotyczących np. imion i nazwisk rodziców, ich miejsca pobytu, danych dotyczących rodzeństwa dziecka – w tym danych dotyczących placówek oświatowych, do których uczęszczają dzieci, danych dotyczących interwencji policji w rodzinie, czy rodzina pozostaje pod opieką OPS, danych najbliższej rodziny dzieci, która mogłaby w przyszłości przejąć pieczę nad dzieckiem, opis działań, jakie podjęła osoba/instytucja zgłaszająca, aby poprawić sytuację dziecka)

(podpis)

Załączniki:

(należy wymienić tutaj dokumenty, do których odnosiliśmy się w uzasadnieniu)

Załącznik nr 4

ZAWIADOMIENIE ORGANÓW ŚCIGANIA

(miejscowość, data)

(dane osoby zawiadamiającej)

Do:

(dane jednostki policji lub prokuratury)

Zawiadomienie o popełnieniu przestępstwa

Na podstawie art. 304 § 2 k.p.k. i art. 12 ust. 1 ustawy o przeciwdziałaniu przemocy w rodzinie zawiadamiam o popełnieniu w dniu *(data)* w *(miejsce popełnienia przestępstwa)* przestępstwa *(rodzaj przestępstwa)* na szkodę *(dane osoby pokrzywdzonej)* przez *(dane sprawcy lub informacja, że sprawca nieznany)* oraz wnoszę o wszczęcie w tej sprawie postępowania przygotowawczego.

Uzasadnienie

(należy tu zwięźle opisać stan faktyczny oraz zachowanie sprawcy, które zdaniem zawiadamiającego nosi cechy przestępstwa i ewentualnie podać dowody na poparcie swoich twierdzeń)

(podpis zawiadamiającego)

Załączniki:

(należy wymienić tutaj dokumenty, do których odnosiliśmy się w uzasadnieniu)

DRUKI

Załącznik 1

NIEBIESKA KARTA — A¹)

.....
(miejscowość, data)

.....
(pieczęć podmiotu, o którym mowa w art. 9d ust. 2
ustawy z dnia 29 lipca 2005 r. o przeciwdziałaniu przemocy
w rodzinie, wypełniającego formularz „Niebieska Karta — A)

I. DANE OSOBY, CO DO KTÓREJ ISTNIEJE PODEJRZENIE, ŻE JEST DOTKNIĘTA PRZEMOCĄ W RODZINIE

1. Imię i nazwisko:.....

2. Imiona rodziców:

3. Miejsce zamieszkania:

kod pocztowy:.....miejscowość:.....województwo:.....

ulica:..... numer domu:..... numer mieszkania:

numer telefonu:

4. Aktualny adres pobytu:

kod pocztowy:.....miejscowość:.....województwo:..... ulica:

..... numer domu:..... numer mieszkania:

numer telefonu:

II. INFORMACJA DOTYCZĄCA ZGŁOSZENIA PODEJRZENIA STOSOWANIA PRZEMOCY W RODZINIE

1. Zgłaszający: osoba, co do której istnieje podejrzenie, że jest dotknięta przemocą w rodzinie:

.....
.....

2. Zgłaszający: inna osoba (np. rodzic, opiekun prawny, opiekun faktyczny, osoba najbliższa, świadek):

.....
.....

1) imię i nazwisko:

2) miejsce zamieszkania: kod pocztowy:..... miejscowość:

województwo:

ulica:

numer domu:

III. DANE OSOBY, WOBEC KTÓREJ ISTNIEJE PODEJRZENIE, ŻE STOSUJE PRZEMOC W RODZINIE

1. Imię i nazwisko:.....

2. Miejsce zamieszkania: kod pocztowy:.....miejscowość:.....

województwo:

ulica:

numer domu:

numer mieszkania:

numer telefonu:

3. Stosunek pokrewieństwa z osobą, co do której istnieje podejrzenie, że jest dotknięta przemocą w rodzinie:.....

IV. CZY OSOBA, WOBEC KTÓREJ ISTNIEJE PODEJRZENIE, ŻE STOSUJE PRZEMOC W RODZINIE, ZACHOWYWAŁA SIĘ W NASTĘPUJĄCY SPOSÓB:

Formy przemocy w rodzinie	Wobec dorosłych			Wobec dzieci		
	TAK	NIE	wobec kogo*	TAK	NIE	wobec kogo*
Stosowała przemoc fizyczną, w tym:						
Popychanie						
Uderzanie						
wykręcanie rąk						
Duszenie						
Kopanie						
Spoliczkowanie						
inne (podać jakie)						
Uszkodzenia ciała, w tym:						
Zasinienia						
Zadrapania						
Krwawienia						
Oparzenia						
inne (podać jakie)						
Stosowała przemoc psychiczną, w tym:						
Izolację						
Wyzwiska						
Ośmieszanie						
Groźby						
kontrolowanie						
ograniczanie kontaktów						
krytykowanie						
Poniżanie						
demoralizację						
ciągłe niepokoje						
inne (podać jakie)						
Stosowała przemoc seksualną, w tym:						
zmuszanie do obcowania płciowego i innych czynności seksualnych						
Inny rodzaj zachowań, w tym:						
niszczenie/uszkodzenie mienia						
zabór/przywłaszczenie mienia						
groźba karalna/znieważenie						
zmuszanie do picia alkoholu						
zmuszanie do zażywania środków odurzających lub substancji psychotropowych oraz niezleconych przez lekarza leków						

inne działające na szkodę najbliższych (podać jakie)						
---	--	--	--	--	--	--

* Na przykład: żony, męża, partnera, partnerki, matki, ojca, córki, syna.

V. OD JAK DAWNA TE ZACHOWANIA MAJĄ MIEJSCE

.....

VI. ZACHOWANIE

Zachowanie się osoby	Osoba, co do której istnieje podejrzenie, że jest dotknięta przemocą w rodzinie		Osoba, wobec której istnieje podejrzenie, że stosuje przemoc w rodzinie	
	TAK	NIE	TAK	NIE
trudność nawiązania kontaktu				
spokojny/-na				
placzliwy/-wa				
zastraszony/-na				
unika rozmów				
agresywny/-na				
stawia opór Policji				

VII. OPIS MIEJSCA

ZDARZENIA

(np. szkody, zniszczone sprzęty, nieporządek, rozbite szkło, uszkodzone drzwi, brud, ślady krwi, ślady spożywania alkoholu, wyczuwalna woń alkoholu, inne)

.....

VIII. ŚWIADKOWIE STOSOWANIA PRZEMOCY

W RODZINIE

Świadek I

1. Imię i nazwisko:

2. Miejsce zamieszkania:

kod pocztowy: miejscowość: województwo: ulica:

..... numer domu: numer mieszkania: numer

telefonu:

Świadek II

1. Imię i nazwisko:

2. Miejsce zamieszkania:

kod pocztowy: miejscowość: województwo: ulica:

..... numer domu: numer mieszkania: numer

telefonu:

Świadek III

1. Imię i nazwisko:

2. Miejsce zamieszkania:

kod pocztowy: miejscowość: województwo: ulica:
..... numer domu: numer mieszkania: numer
telefonu:

IX. CZY OSOBA, WOBEC KTÓREJ ISTNIEJE PODEJRZENIE, ŻE STOSUJE PRZEMOC W RODZINIE, BYŁA JUŻ KIEDYKOLWIEK KARANA ZA PRZESTĘPSTWO Z UŻYCIEM PRZEMOCY LUB GROŻBY JEJ UŻYCIA:

TAK NIE NIE USTALONO

X. CZY W STOSUNKU DO OSOBY, WOBEC KTÓREJ ISTNIEJE PODEJRZENIE, ŻE STOSUJE PRZEMOC W RODZINIE, SĄD ZASTOSOWAŁ DOZÓR KURATORA SĄDOWEGO:

TAK NIE NIE USTALONO

XI. CZY OSOBA, WOBEC KTÓREJ ISTNIEJE PODEJRZENIE, ŻE STOSUJE PRZEMOC W RODZINIE, NADUŻYWA ALKOHOLU:

TAK NIE NIE USTALONO

XII. CZY OSOBA, WOBEC KTÓREJ ISTNIEJE PODEJRZENIE, ŻE STOSUJE PRZEMOC W RODZINIE, NADUŻYWA ŚRODKÓW ODURZAJĄCYCH, SUBSTANCJI PSYCHOTROPOWYCH LUB LEKÓW:

TAK NIE NIE USTALONO

XIII. CZY OSOBA, WOBEC KTÓREJ ISTNIEJE PODEJRZENIE, ŻE STOSUJE PRZEMOC W RODZINIE, BYŁA LECZONA PSYCHIATRYCZNIE:

TAK NIE NIE USTALONO

XIV. CZY OSOBA, WOBEC KTÓREJ ISTNIEJE PODEJRZENIE, ŻE STOSUJE PRZEMOC W RODZINIE, POSIADA BRONŃ:

TAK NIE NIE USTALONO

XV. CZY W ZWIĄZKU ZE STOSOWANIEM PRZEMOCY W RODZINIE BYŁY PODEJMOWANE NASTĘPUJĄCE DZIAŁANIA:

- powiadomienie i interwencje Policji
- powiadomienie prokuratury
- zatrzymanie
- dozór Policji
- wydanie zakazu kontaktowania się z określonymi osobami
- wydanie zakazu zbliżania się do określonych osób
- wydanie postanowienia o obowiązku opuszczenia lokalu zajmowanego wspólnie z pokrzywdzonym
- tymczasowe aresztowanie
- wszczęcie postępowania karnego lub innego postępowania sądowego (jakiego? np. rozwodowego, rodzinnego)

-
- poddanie wykonywania władzy rodzicielskiej stałemu nadzorowi kuratora sądowego
 - odebranie dziecka w razie bezpośredniego zagrożenia życia lub zdrowia w związku z przemocą w rodzinie

- zobowiązanie do poddania się leczeniu odwykowemu (w stosunku do kogo?)

-
- leczenie innych uzależnień (jakich, w stosunku do kogo?)

-
- zobowiązanie do uczestnictwa w programach oddziaływań korekcyjno-edukacyjnych (nałożone przez kogo?)
- udzielono pomocy medycznej
- inne działania (jakie?)

XVI. DZIAŁANIA PODJĘTE PRZEZ POLICJĘ

Działania podjęte przez Policję	Osoba, co do której istnieje podejrzenie, że jest dotknięta przemocą w rodzinie		Osoba, wobec której istnieje podejrzenie, że stosuje przemoc w rodzinie	
	TAK	NIE	TAK	NIE
Pouczenie				
środki przymusu bezpośredniego (jakie?)				
badanie na zawartość alkoholu w organizmie (wynik)	 (wynik)	
izba wytrzeźwień				
policyjne pomieszczenia dla osób zatrzymanych/do wytrzeźwienia				
policyjne pomieszczenia dla osób zatrzymanych				
policyjna izba dziecka				

XVII. DANE DOTYCZĄCE RODZINY

Inne osoby pozostające we wspólnym gospodarstwie z osobą, wobec której istnieje podejrzenie, że stosuje przemoc w rodzinie:

Lp.	Imię i nazwisko	Stosunek pokrewieństwa	Wiek	Czym się zajmuje*
1				
2				
3				
4				

* Zawód, miejsce pracy, w przypadku dzieci — szkoła/klasa.

XVIII. INFORMACJE DOTYCZĄCE STANU ZDROWIA OSOBY, CO DO KTÓREJ ISTNIEJE PODEJRZENIE, ŻE JEST DOTKNIĘTA PRZEMOCĄ W RODZINIE

1. Stan psychiczny:		
<input type="checkbox"/> pobudzony/-na	<input type="checkbox"/> ospały/-ła/apatyczny/-na	<input type="checkbox"/> płaczący/-wa
<input type="checkbox"/> agresywny/-na	<input type="checkbox"/> łękliwy/-wa	<input type="checkbox"/> inny/-na (jaki/-kaka?)

2. Porozumiewanie się:

- | | |
|--|---|
| <input type="checkbox"/> chętnie nawiązuje kontakt | <input type="checkbox"/> trudno nawiązuje kontakt |
| <input type="checkbox"/> małomówny/-na | <input type="checkbox"/> jąka się |
| <input type="checkbox"/> krzyczy | <input type="checkbox"/> wypowiada się nielogicznie |
| <input type="checkbox"/> odmawia odpowiedzi na zadawane pytania | |
| <input type="checkbox"/> porozumiewa się niewerbalnie (np. językiem migowym, gestami, piktogramami itp.) | |

.....

Reakcja na osobę towarzyszącą (szczególnie ważne w przypadku dzieci):

.....

3. Rodzaje uszkodzeń:

<input type="checkbox"/> skaleczenia <input type="checkbox"/> otarcia naskórka <input type="checkbox"/> ślady oparzenia	<input type="checkbox"/> ślady nakłucia <input type="checkbox"/> siniaki <input type="checkbox"/> zwichnięcia	<input type="checkbox"/> ślady ugryzienia <input type="checkbox"/> krwawienia <input type="checkbox"/> złamania kości
4. Stan higieny: Skóra: Włosy:	<input type="checkbox"/> czysta <input type="checkbox"/> wysuszona <input type="checkbox"/> odparzona <input type="checkbox"/> pieluszkowe zapalenie skóry <input type="checkbox"/> czyste <input type="checkbox"/> wszawica <input type="checkbox"/> ciemieniucha	<input type="checkbox"/> brudna <input type="checkbox"/> odmrożona <input type="checkbox"/> odleżyny <input type="checkbox"/> brudne <input type="checkbox"/> łysienie/włosy powyrywane

5. Inne objawy podejrzenia stosowania przemocy w rodzinie/zaniedbania:

- strój brudny/nieadekwatny do pory roku waga/wzrost nieadekwatne do wieku
 rozwój nieadekwatny do wieku wyniszczenie organizmu
 odwodnienie ponawianie zgłoszeń do lekarza
 niekorzystanie z pomocy lekarza mimo przewlekłej choroby
 niestosowanie się do wcześniejszych zaleceń lekarskich

6. obrażenia i objawy spójne z wersją przedstawioną przez osobę, co do której istnieje podejrzenie, że jest dotknięta przemocą w rodzinie:

TAK NIE

7. W przypadku dziecka obrażenia i objawy spójne również z wersją przedstawioną przez rodzica lub opiekuna prawnego lub opiekuna faktycznego:

TAK NIE

8. Konieczność przeprowadzenia konsultacji specjalistycznej:

TAK NIE

9. Podjęte leczenie:

- przyjęto na oddział szpitalny (jaki?).....
 skierowano do szpitala (jakiego?)
 udzielono pomocy ambulatoryjnej odesłano do domu
 inne (jakie?)

10. Poinformowano o możliwości otrzymania zaświadczenia lekarskiego o przyczynach i rodzaju uszkodzeń ciała związanych z przemocą w rodzinie na podstawie rozporządzenia Ministra Zdrowia z dnia 22 października 2010 r. w sprawie wzoru zaświadczenia lekarskiego o przyczynach i rodzaju uszkodzeń ciała związanych z użyciem przemocy w rodzinie (Dz. U. Nr 201, poz. 1334).

TAK NIE

11. Wydano zaświadczenie lekarskie:

TAK NIE

12. Wydano skierowanie na badanie lekarskie:

TAK NIE

13. Wydano zwolnienie lekarskie od pracy:

TAK NIE

XIX. PODJĘTE DZIAŁANIA INTERWENCYJNE

1. Działania zmierzające do zapewnienia bezpieczeństwa osobie, co do której istnieje podejrzenie, że jest dotknięta przemocą w rodzinie:

- powiadomienie Policji udzielenie pomocy socjalnej
- udzielenie pomocy medycznej
(w przypadku przemocy seksualnej należy działać zgodnie z procedurą postępowania Policji i placówki medycznej)
- inne (jakie?)

2. Działania zmierzające do zapewnienia bezpieczeństwa osobie, co do której istnieje podejrzenie, że jest dotknięta przemocą w rodzinie, poprzez zapewnienie jej miejsca w placówce całodobowej:

- specjalistycznym ośrodku wsparcia dla ofiar przemocy w rodzinie
- ośrodku wsparcia
- ośrodku interwencji kryzysowej
- domu dla matek z małoletnimi dziećmi i kobiet w ciąży
- szpitalu
- innych (jakich?)

3. Działania zmierzające do udzielenia pomocy dzieciom

.....
.....

4. Przekazanie informacji organom właściwym do prowadzenia postępowania przygotowawczego

.....
.....

5. Inne (jakie?)

.....
.....

XX. WNIOSKI PRZEDSTAWICIELA PODMIOTU WYPEŁNIAJĄCEGO FORMULARZ

.....
.....
.....

XXI. DODATKOWE INFORMACJE

.....
.....

1) Części I—XV, XVII i XIX—XXI wypełniają przedstawiciele wszystkich pomiotów wymienionych w art. 9d ust. 2 ustawy z dnia 29 lipca 2005 r. o przeciwdziałaniu przemocy w rodzinie.
Część XVI dodatkowo wypełnia przedstawiciel Policji.
Część XVIII dodatkowo wypełnia przedstawiciel ochrony zdrowia.

..... (podpis przedstawiciela podmiotu wypełniającego formularz „Niebieska Karta — A”)

.....
(data wpływu formularza „Niebieska Karta — A” do przewodniczącego zespołu interdyscyplinarnego)

NIEBIESKA KARTA — B

POUCZENIE DLA OSÓB DOTKNIĘTYCH PRZEMOCĄ W RODZINIE

Co to jest przemoc w rodzinie?

Przemoc w rodzinie to jednorazowe albo powtarzające się umyślne działanie lub zaniechanie naruszające prawa lub dobra osobiste członków rodziny, a także innych osób wspólnie zamieszkujących lub gospodarujących, w szczególności narażające te osoby na niebezpieczeństwo utraty życia, zdrowia, naruszające ich godność, nietykalność cielesną, wolność, w tym seksualną, powodujące szkody na ich zdrowiu fizycznym lub psychicznym, a także wywołujące cierpienia i krzywdy moralne u osób dotkniętych przemocą.

Kto może być ofiarą przemocy w rodzinie?

- współmałżonkowie
- partnerzy w związkach nieformalnych
- dzieci
- osoby starsze
- osoby niepełnosprawne

Najczęstsze formy przemocy w rodzinie to:

Przemoc fizyczna:

- bicie, popychanie, kopanie, duszenie, bicie przedmiotami, parzenie, policzkowanie...

Przemoc psychiczna:

- wyśmiewanie, szydzenie, lżenie, okazywanie braku szacunku, poddawanie stałej krytyce, kontrolowanie i ograniczanie kontaktu z bliskimi...

Przemoc seksualna:

- wymuszanie pożycia seksualnego, wymuszanie nieakceptowanych praktyk seksualnych, wymuszanie seksu z osobami trzecimi...

Inny rodzaj zachowań:

- zmuszanie do oddawania uzyskiwanych środków finansowych, uniemożliwienie podjęcia pracy, niezaspakajanie podstawowych potrzeb materialnych...
- niszczenie rzeczy osobistych
- demolowanie mieszkania
- wynoszenie sprzętów domowych i ich sprzedawanie
- pozostawianie bez opieki osoby, która z powodu choroby, niepełnosprawności bądź wieku nie może samodzielnie zaspokoić swoich potrzeb
- zmuszanie do picia alkoholu

— zmuszanie do zażywania środków odurzających, substancji psychotropowych lub leków

PAMIĘTAJ!!!

Prawo zabrania stosowania przemocy i krzywdzenia swoich bliskich. Jeżeli Ty lub ktoś z Twoich bliskich jest ofiarą przemocy ze strony osoby najbliższej, nie wstydź się prosić o pomoc. Prawo stoi po Twojej stronie!

Jeżeli doznajesz takich zachowań, powiadom:

- Policję, dzwoniąc na numer 997 lub 112,
- prokuraturę.

Policjant ma obowiązek:

- **zapewnienia bezpieczeństwa** (art. 15a ustawy z dnia 6 kwietnia 1990 r. o Policji — policjanci, wykonując czynności,
- mają prawo zatrzymywania sprawców przemocy w rodzinie stwarzających bezpośrednie zagrożenie dla życia lub zdrowia ludzkiego);
- **przekazania informacji** o interweniujących policjantach (stopień, imię i nazwisko oraz numer identyfikacyjny policjantów, nazwa i siedziba jednostki, w której pełnią służbę);
- **przekazania, na wniosek sądu lub prokuratury, dokumentacji policyjnej jako dowodów w postępowaniu;**
- **uczestniczenia, na wniosek sądu, jako świadkowie w sprawie karnej.**

Prokurator w toku postępowania przygotowawczego ma prawo do:

- oddania podejrzanego pod dozór Policji z zakazem kontaktowania się z pokrzywdzonym;
- oddania podejrzanego pod dozór Policji zamiast zastosowania tymczasowego aresztowania, pod warunkiem że oskarżony w wyznaczonym terminie opuści lokal zajmowany wspólnie z pokrzywdzonym oraz określi miejsce swojego pobytu;
- nakazania podejrzanemu opuszczenia lokalu mieszkalnego zajmowanego wspólnie z pokrzywdzonym — jeżeli zachodzi uzasadniona obawa, że oskarżony ponownie popełni przestępstwo z użyciem przemocy wobec tej osoby, zwłaszcza gdy popełnieniem takiego przestępstwa groził.

Polskie prawo ściga sprawców przestępstw przeciwko osobom bliskim za:

- znęcanie się fizyczne lub psychiczne nad osobą najbliższą lub nad inną osobą pozostającą w stałym lub przemijającym stosunku zależności od sprawcy albo nad małoletnim lub osobą nieporadną ze względu na jej stan psychiczny lub fizyczny — art. 207 k.k.;
- uderzenie człowieka lub naruszenie jego nietykalności cielesnej w inny sposób — art. 217 k.k. (ściganie przestępstwa odbywa się z oskarżenia prywatnego);
- pozbawienie człowieka wolności — art. 189 k.k.;
- grożenie innej osobie popełnieniem przestępstwa na jej szkodę lub szkodę osoby najbliższej, jeżeli groźba wzbudza w zagrożonym uzasadnioną obawę, że będzie spełniona — art. 190 k.k. (ściganie na wniosek po- krzywdzonego);

- wzbudzanie u innej osoby uzasadnionego okolicznościami poczucia zagrożenia lub naruszenie jej prywatności poprzez uporczywe nękanie — art. 190a § 1 k.k. (ściganie na wniosek pokrzywdzonego);
 - stosowanie przemocy lub groźby bezprawnej, w celu zmuszenia innej osoby do określonego działania, zaniechania lub znoszenia określonego stanu — art. 191 k.k.;
 - utrwalanie wizerunku nagiej osoby lub osoby w trakcie czynności seksualnej, przez użycie wobec niej przemocy, groźby bezprawnej lub podstępny, albo rozpowszechnienie wizerunku nagiej osoby lub w trakcie czynności seksualnej bez jej zgody — art. 191a k.k. (ściganie na wniosek pokrzywdzonego);
 - doprowadzenie innej osoby do obcowania płciowego przemocą, groźbą bezprawną lub podstępem (zgwałcenie) oraz doprowadzenie w ten sam sposób innej osoby do poddania się innej czynności seksualnej lub wykonania takiej czynności — art. 197 k.k. (ściganie na wniosek pokrzywdzonego); /UWAGA! Przystępstwo to popełnia również małżonek, który dopuszcza się zgwałcenia współmałżonka!/;
 - spowodowanie ciężkiego uszczerbku na zdrowiu w postaci: pozbawienia człowieka wzroku, słuchu, mowy, zdolności płodzenia bądź innego ciężkiego kalectwa, ciężkiej choroby nieuleczalnej lub długotrwałej, choroby realnie zagrażającej życiu, trwałej choroby psychicznej, całkowitej lub znacznej trwałej niezdolności do pracy w zawodzie lub trwałego, istotnego zespolecenia lub zniekształcenia ciała — art. 156 k.k.;
 - spowodowanie naruszenia czynności narządu ciała lub rozstroju zdrowia, w wyniku którego pokrzywdzonym jest osoba najbliższa — art. 157 § 1 i 2 k.k. (ściganie na wniosek pokrzywdzonego);
 - uporczywe uchylanie się od wykonania ciężącego z mocy ustawy lub orzeczenia sądowego obowiązku opieki przez nielożenie na utrzymanie osoby najbliższej lub innej osoby i przez to narażanie jej na niemożność zaspokojenia podstawowych potrzeb życiowych (uchylanie się od obowiązku alimentacyjnego) — art. 209 k.k. (ściganie na wniosek pokrzywdzonego, organu opieki społecznej lub innego właściwego organu);
 - kradzież lub kradzież z włamaniem na szkodę osoby najbliższej — art. 278 k.k. i art. 279 k.k. (ściganie na wniosek pokrzywdzonego);
 - niszczenie, uszkodzenie cudzej rzeczy lub czynienie jej niezdatną do użytku — art. 288 k.k. (ściganie na wniosek pokrzywdzonego);
 - porzucenie wbrew obowiązkowi troszczenia się o małoletniego poniżej lat 15 albo o osobę nieporadną ze względu na jej stan psychiczny lub fizyczny — art. 210 k.k.;
 - uprowadzenie lub zatrzymanie małoletniego poniżej lat 15 albo osoby nieporadnej ze względu na jej stan psychiczny lub fizyczny, wbrew woli osoby powołanej do opieki lub nadzoru — art. 211 k.k.;
 - obcowanie płciowe z małoletnim poniżej lat 15 lub dopuszczenie się wobec takiej osoby innej czynności seksualnej lub doprowadzenie jej do poddania się takim czynnościom albo do ich wykonania — art. 200 k.k.;
 - rozpijanie małoletniego, przez dostarczanie mu napoju alkoholowego, ułatwianie jego spożycia, lub nakłanianie go do spożycia takiego napoju — art. 208 k.k.
- Masz też prawo do złożenia na Policji lub w prokuraturze zawiadomienia o popełnieniu przestępstwa przez osobę, która krzywdzi Ciebie i Twoją rodzinę.**

PAMIĘTAJ!!!

Sprawca przemocy wobec bliskich, gdy czuje się bezkarny, prawdopodobnie nie zmieni się, będzie dalej stosował przemoc, bez względu na składane obietnice; następnym razem może być znacznie gorzej.

Jeżeli jednak zaufasz jego deklaracjom o zmianie zachowania wobec Ciebie/Twojej rodziny i zechcesz się wycofać, pamiętaj, że złożone przez Ciebie dotychczas zeznania nie będą mogły być wykorzystane przez prawne instytucje działające po to, aby Ci pomóc. Dlatego zanim podejmiesz taką decyzję, zastanów się i skonsultuj ją z psychologiem, terapeutą lub inną osobą pomagającą ofiarom przemocy w rodzinie, np. w specjalistycznym ośrodku wsparcia dla ofiar przemocy rodzinie, ośrodku interwencji kryzysowej.

PAMIĘTAJ!!!

Zahamowanie przemocy w rodzinie jest możliwe — możesz z nią walczyć i uzyskać pomoc dla siebie i swoich bliskich.

Jak to możliwe?

Zrób dwa kroki:

1. Krok pierwszy — zanotuj przebieg zdarzenia (pamięć bywa zawodna):

Kto Cię skrzywdził? (imię i nazwisko)

.....

Kim jest dla Ciebie sprawca przemocy w rodzinie? (Podać kto — mąż, żona, partner, partnerka, ojciec, matka, brat, siostra, syn, córka, inne)

.....

.....

Kiedy to się stało?

data godzina miejsce

Na czym polegała przemoc? (awantura, krzyk, lżenie, bicie, kopanie, rzucanie sprzętami, niszczenie sprzętów, bicie dzieci, groźby pobicia, groźby zabicia, wyrzucanie z domu, inne — podać jakie?)

.....

.....

.....

Kto widział, słyszał przebieg zdarzenia?

.....

Kto interweniował? (imię i nazwisko policjanta, jego numer służbowy, jednostka)

.....

.....

.....

Czy po raz pierwszy Policja interweniuje w Twoim domu w takiej sprawie?

TAK NIE

Jak często dochodzi do przemocy w Twoim domu? (raz w miesiącu, raz na tydzień, częściej)

.....

.....

Kiedy to się wydarzyło poprzednim razem?

Czy przemocy w rodzinie towarzyszy picie alkoholu?

TAK NIE

Czy zawsze krzywdzi Cię ten sam sprawca?

TAK NIE

Czy sprawca był już karany sędownie za czyn podobny?

TAK NIE

Czy wobec sprawcy sąd zastosował dozór kuratora sądowego?

TAK NIE

2. Krok drugi — do kogo możesz zwrócić się o pomoc?

Czy kiedykolwiek korzystałeś/korzystałaś z pomocy instytucji lub organizacji obowiązanych do udzielania pomocy?

TAK

NIE

Jeżeli: „TAK”, to z pomocy jakich instytucji lub organizacji?

.....

Jeżeli: „NIE”, to poniżej podajemy Ci nazwy instytucji i organizacji, z których pomocy możesz skorzystać i się do nich zwrócić:

Ośrodki pomocy społecznej — pomogą Ci w sprawach socjalnych, bytowych i prawnych.

Powiatowe centra pomocy rodzinie — pomogą Ci w zakresie prawnym, socjalnym, terapeutycznym lub udzielą informacji na temat instytucji lokalnie działających w tym zakresie w Twojej miejscowości.

Ośrodki interwencji kryzysowej — zapewnią schronienie Tobie i Twojej rodzinie, gdy jesteś ofiarą przemocy w rodzinie, udzielą Ci pomocy i wsparcia w przezwycięzeniu sytuacji kryzysowej, a także opracują plan pomocy.

Ośrodki wsparcia — zapewnią schronienie Tobie i Twojej rodzinie, gdy jesteś ofiarą przemocy w rodzinie, udzielą Ci pomocy i wsparcia w przezwycięzeniu sytuacji kryzysowej.

Specjalistyczne ośrodki wsparcia dla ofiar przemocy w rodzinie — zapewnią bezpłatne schronienie Tobie i Twojej rodzinie, gdy jesteś ofiarą przemocy w rodzinie, oraz udzielą Ci specjalistycznej pomocy, w tym: pomocy psychologicznej, prawnej, socjalnej, terapeutycznej i medycznej, oraz wsparcia w przezwycięzeniu sytuacji kryzysowej, a także opracują plan pomocy.

Prokuratura, Policja — możesz tam złożyć zawiadomienie o przestępstwie znęcania się popełnionym na Twoją szkodę lub na szkodę Twoich bliskich i poprosić o udzielenie podstawowej informacji prawnej.

Sąd rodzinny i opiekuńczy — możesz tam złożyć pozew w sprawach rodzinnych lub wnioski dotyczące spraw opiekuńczych Twoich dzieci.

Ochrona zdrowia — możesz tam uzyskać zaświadczenie lekarskie o doznanych obrażeniach, poprosić o pomoc lekarską, spytać o adresy specjalistycznych poradni lekarskich.

Komisje rozwiązywania problemów alkoholowych — jeżeli przemocy w Twoim domu towarzyszy picie alkoholu, możesz zwrócić się do nich z wnioskiem o skierowanie sprawcy przemocy na leczenie odwykowe lub uzyskać inną pomoc związaną z nadużywaniem przez niego alkoholu.

Na Twoim terenie funkcjonują lokalne placówki udzielające pomocy ofiarom przemocy w rodzinie:

Lp.	Nazwa instytucji/organizacji	Adres instytucji/organizacji	Telefon	Adres mailowy
-----	------------------------------	------------------------------	---------	---------------

Możesz zadzwonić również pod numery telefonów:

Ogólnopolskiego Pogotowia dla Ofiar Przemocy w Rodzinie „Niebieska Linia” tel. 801 12 00 02 (płatny pierwszy impuls, linia czynna od poniedziałku do soboty w godzinach 8.00—22.00, w niedziele i święta w godzinach 8.00—16.00), tel. (22) 666 28 50 — dyżur prawny (linia płatna, czynna w poniedziałek i wtorek w godzinach 17.00—21.00), Poradnia e-mailowa: niebieskalinia@niebieskalinia.info.

Policyjnego Telefonu Zaufania tel. 800 120 226 (linia bezpłatna przy połączeniu z telefonów stacjonarnych, czynna codziennie w godzinach od 9.30 do 15.30, od godz. 15.30 do 9.30 włączony jest automat).

WAŻNE!!!

Na skutek wszczęcia procedury „Niebieskie Karty” informacja dotycząca Twojej sytuacji rodzinnej zostanie przekazana przewodniczącemu zespołu interdyscyplinarnego, który podejmie dalsze działania.

Zawsze możesz wzywać Policję na interwencję, poinformować prokuraturę oraz zwrócić się o pomoc do podmiotu/organizacji realizujących działania na rzecz przeciwdziałania przemocy w rodzinie.

Możesz również poprosić dzielnicowego, aby przyszedł do Twojego domu i udzielił stosownej pomocy i niezbędnych informacji.

ne przez prawne instytucje działające po to, aby Ci pomóc. Dlatego zanim podejmiesz taką decyzję, zastanów się i skonsultuj ją z psychologiem, terapeutą lub inną osobą pomagającą ofiarom przemocy w rodzinie, np. w specjalistycznym ośrodku wsparcia dla ofiar przemocy rodzinie, ośrodku interwencji kryzysowej.